

សៀវភៅណែនាំការពារ
គ្រោះមហន្តរាយសម្រាប់
ជនបរទេស

Ariake co., ltd (Kumamoto)



សេចក្តីផ្តើម

ប្រទេសជប៉ុនជាប្រទេសដែលជួបប្រទះនឹងគ្រោះមហន្តរាយជាច្រើន។
សៀវភៅនេះណែនាំពីអ្វីដែលត្រូវធ្វើក្នុងករណីមានគ្រោះមហន្តរាយ។
ខេត្ត Kumamoto បានជួបប្រទះការរញ្ជួយដីធំមួយក្នុងឆ្នាំ 2016 ។
យើងមិនដឹងថានៅពេលណាដែលការរញ្ជួយដីនឹងកើតឡើងនោះទេ។

វាក៏នឹងមានភ្លៀងធ្លាក់ខ្លាំង និងព្យុះទីហ្គុងផងដែរ។

អានសៀវភៅនេះមុនពេលមានគ្រោះមហន្តរាយ។

តោះត្រៀមខ្លួន។



គ្រោះមហន្តរាយនៅប្រទេសជប៉ុន និងប្រទេសដទៃទៀត ----- 1

ការព្រួយដី ----- 2
1. អាំងតង់ស៊ីតេព្រួយ ----- 3
2. នៅពេលព្រួយដីកើតឡើង ----- 4

ភ្លៀងធ្លាក់ខ្លាំង និងព្យុះទីហ្វុង ----- 6
1. នៅពេលមានភ្លៀងធ្លាក់ខ្លាំង ----- 7
2. នៅពេលដែលខ្យល់ខ្លាំង ----- 7
3. អំឡុងពេលមានភ្លៀងធ្លាក់ខ្លាំង ឬព្យុះទីហ្វុង ----- 8

ភ្លើង ----- 9
1. ក្នុងករណីអគ្គិភ័យ ----- 9
2. វិធីការពារភ្លើង ----- 11

ត្រៀមខ្លួនសម្រាប់គ្រោះមហន្តរាយ ----- 12
1. អ្វីដែលត្រូវធ្វើមុនពេលមានគ្រោះមហន្តរាយ ----- 12
2. អ្វីដែលត្រូវរៀបចំមុនពេលមានគ្រោះមហន្តរាយ ----- 13

ដើម្បីស្វែងរកទីជម្រក ----- 14
1. លំហូរជម្លៀស ----- 14
2. កន្លែងដើម្បីជម្លៀស ----- 16

ព័ត៌មានមានប្រយោជន៍ ----- 18
1. ព័ត៌មានពហុភាសាមានប្រយោជន៍ក្នុងគ្រោះមហន្តរាយ ----- 18
2. អនុស្សរណៈនៃការបង្ការគ្រោះមហន្តរាយ ----- 19
3. ពាក្យជប៉ុនសម្រាប់ប្រើពេលមានគ្រោះមហន្តរាយ ----- 20

គ្រោះមហន្តរាយនៅប្រទេសជប៉ុន និងប្រទេសដទៃទៀត

ចូរយើងប្រៀបធៀបគ្រោះមហន្តរាយនៅក្នុងប្រទេសជប៉ុន និងប្រទេសដទៃទៀត។

ជប៉ុន	ប្រទេសផ្សេងទៀត
<p data-bbox="373 678 630 719">ព្យុះទីហ្គុងលេខ 19</p> 	<p data-bbox="890 678 1251 719">ព្យុះស៊ីក្លុនមហាសមុទ្រឥណ្ឌា</p> 
<p data-bbox="405 1072 598 1113">ទឹកជំនន់ទន្លេ</p> 	<p data-bbox="927 1072 1212 1113">ទឹកជំនន់ទន្លេមេគង្គ</p> 
<p data-bbox="352 1478 651 1518">ទឹកជំនន់ខាងលើជាន់</p> 	<p data-bbox="911 1478 1230 1518">ជំនន់ទឹកទន្លេចោមចៅ</p> 



ការរញ្ជួយដី

ការរញ្ជួយដីគឺជាការរញ្ជួយដី។
ជប៉ុនជាប្រទេសងាយរងគ្រោះរញ្ជួយដី។
ខ្ញុំមិនដឹងថាវានឹងកើតឡើងនៅពេលណា ឬនៅទីណាទេ។
បន្ទាប់ពីការរញ្ជួយដី ការរញ្ជួយដីមួយទៀតអាចនឹងកើតឡើង។

ហេតុការណ៍ខាងក្រោមនេះកើតឡើងដោយសាររញ្ជួយដី៖

ទឹកឈប់



អគ្គិសនីឈប់



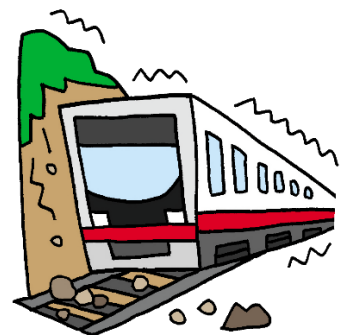
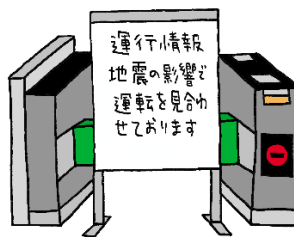
ផ្ទះត្រូវបានបំផ្លាញ




រលកយក្សស្ទីណាមិ



ឡានក្រុង រថភ្លើង និងយន្តហោះមិនដំណើរការទេ។



1. អាំងតង់ស៊ីតេរញ្ជយ

	<p>【អាំងតង់ស៊ីតេរញ្ជយដ៏ ០】 វាជាការរញ្ជយដ៏តូចមួយ។ ខ្ញុំមិនបានកត់សំគាល់វាឡើយទេ។</p>		<p>【អាំងតង់ស៊ីតេនៃការរញ្ជយដ៏ 5 ទាបជាង】 វាជាការរញ្ជយដ៏ធំមួយ។ ខ្ញុំគិតថាមនុស្សជាច្រើនមានការភ័យខ្លាច។ វាធ្វើឱ្យខ្ញុំចង់កាន់របស់របរឬលាក់នៅក្រោមតុ។</p>
	<p>【អាំងតង់ស៊ីតេរញ្ជយដ៏ ១】 វាជាការរញ្ជយដ៏តូចមួយ។ មនុស្សជាច្រើនមិនកត់សំគាល់សូម្បីតែការញ្ជរ។</p>		<p>【អាំងតង់ស៊ីតេរញ្ជយដ៏ 5+】 វាជាការរញ្ជយដ៏ធំមួយ។ ខ្ញុំគិតថាមនុស្សគ្រប់គ្នាភ័យខ្លាច។ វាពិបាកក្នុងការឈរឬដើរ។</p>
	<p>【អាំងតង់ស៊ីតេរញ្ជយដ៏ ២】 វាជាការរញ្ជយដ៏តូចមួយ។ អ្នកដែលនៅផ្ទះ ឬគេងនឹងសម្គាល់ឃើញការញ្ជរ។</p>		<p>【អាំងតង់ស៊ីតេរញ្ជយដ៏ 6 ទាបជាង】 វាជាការរញ្ជយដ៏ធំមួយ។ វាពិបាកក្នុងការឈរ។</p>
	<p>【អាំងតង់ស៊ីតេរញ្ជយដ៏ ៣】 វាជាការរញ្ជយដ៏ធំមួយ។ អ្នកនៅផ្ទះសម្គាល់ឃើញការញ្ជរ។ មនុស្សខ្លះយល់ថាវាក្លាយឱ្យខ្លាច។</p>		<p>【អាំងតង់ស៊ីតេរញ្ជយដ៏ 6+】 វាជាការរញ្ជយដ៏ធំមួយ។ មិនអាចឈរបានទេ។ អ្នកមិនអាចផ្លាស់ទីដោយមិនវាបានទេ។</p>
	<p>【អាំងតង់ស៊ីតេរញ្ជយដ៏ ៤】 វាជាការរញ្ជយដ៏ធំមួយ។ គ្រឿងសង្ហារឹមញ្ជរយ៉ាងខ្លាំង។ អ្នកដេកនឹងភ្ញាក់។ មនុស្សខ្លះភ័យខ្លាចហើយលាក់ខ្លួន។</p>		<p>【អាំងតង់ស៊ីតេរញ្ជយដ៏ ៧】 វាជាការរញ្ជយដ៏ធំមួយ។ ខ្ញុំមិនអាចផ្លាស់ទីបានទេ។</p>

2. នៅពេលរញ្ជួយដីកើតឡើង

នៅខាងក្នុងបន្ទប់

នៅឱ្យឆ្ងាយពីផ្ទាំង និងបង្អួច។
លាក់នៅក្រោមតុឬតុ។




ការញ័រនឹងឈប់។
ពន្លត់ភ្លើង (ហ្គាសឬបារី) ។



បើកទ្វារហើយបង្កើតច្រកចេញ។
យកអ្វីដែលអ្នកត្រូវការពេលអ្នករត់គេច។



ពាក់ស្បែកជើងដើម្បីការពាររបួស។
ត្រូវប្រាកដថានៅខាងក្រៅផ្ទះរបស់
អ្នកមានសុវត្ថិភាព។
បន្ទាប់មកចេញទៅខាងក្រៅ។



នៅខាងក្នុងហាង

ស្តាប់អ្វីដែលមនុស្សនៅក្នុង
ហាងនិយាយ។
បន្ទាប់មកធ្វើសកម្មភាព។



នៅខាងក្នុងជណ្តើរយន្ត

ចុចប៊ូតុងសម្រាប់ជាន់
ទាំងអស់។
នៅពេលដែលជណ្តើរ
យន្តឈប់
ហើយទ្វារបើក
សូមចេញពីជណ្តើរយន្ត។



នៅលើរថភ្លើងឬឡានក្រុង

កុំផ្លាស់ទីលឿនពេក។
ស្តាប់អ្នកទទួលខុសត្រូវនិយាយ។
បន្ទាប់មកធ្វើសកម្មភាព។



នៅពេលបើកបររថយន្ត

ចតរថយន្តរបស់អ្នកនៅខាងឆ្វេងផ្លូវ។
បញ្ឈប់ម៉ាស៊ីន។
កុំយកសោរឡាន។
រត់ទៅអោយឆ្ងាយ



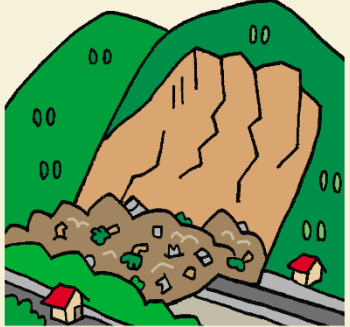
នៅជិតសមុទ្រ

រលកយក្សស្ទឹងណាមិកដល់ហើយ។
រត់ទៅកន្លែងខ្ពស់ឆ្ងាយពីសមុទ្រ។



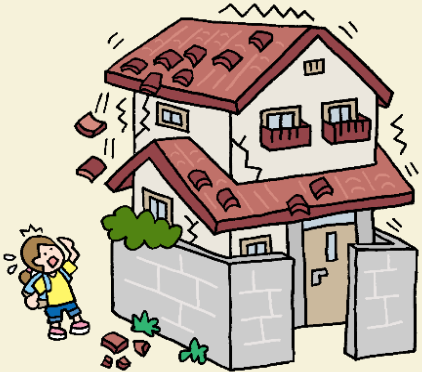
នៅជិតភ្នំ

ភ្នំនិងច្រាំងថ្មចោទអាចដួលរលំ។
រត់ទៅកន្លែងមានសុវត្ថិភាព។



នៅជិតអគារ

អគារអាចដួលរលំ
ឬវត្តអាចដួលរលំ។
ចាកចេញពីអគារ។





ភ្លៀងធ្លាក់ខ្លាំង និងព្យុះទីហ្វុង

ភ្លៀងធ្លាក់ខ្លាំង

ភ្លៀងខ្លាំងគឺនៅពេលដែលមានភ្លៀងធ្លាក់ ច្រើនជាងធម្មតា។
 ក្នុងរដូវវស្សា (ខែមិថុនា ដល់ខែកក្កដា)
 ភ្លៀងធ្លាក់ខ្លាំងក្នុងពេលមានព្យុះទីហ្វុង។
 ទឹកទន្លេអាចកើនឡើង និងហៀរ។
 ទឹកអាចចូលក្នុងផ្ទះរបស់អ្នក។
 ច្រាំងថ្មចោទអាចដួលរលំ។



ព្យុះទីហ្វុង

ព្យុះទីហ្វុងមកដល់ប្រទេសជប៉ុនចាប់ពីខែកក្កដាដល់ខែកញ្ញា។
 វានឹងភ្លៀងច្រើន។
 ខ្យល់បក់បោកខ្លាំង។
 ទឹកទន្លេអាចកើនឡើង និងហៀរ។
 រលកសមុទ្រ និងទន្លេអាចឡើងខ្ពស់ខ្លាំង។
 រថភ្លើង ឡានក្រុង រថភ្លើងក្រោមដី ជាដើម អាចឈប់។
 ផ្លាកសញ្ញា និងក្រឡាភ្លើងអាចបាក់ទៅដោយខ្យល់។



※អ្នកអាចដឹងអំពីភ្លៀងធ្លាក់ខ្លាំង និងព្យុះទីហ្វុងជាមុន។
 ពិនិត្យព័ត៌មានអាកាសធាតុនៅលើទូរទស្សន៍ ឬអ៊ីនធឺណិតជានិច្ច។

1. នៅពេលមានភ្លៀងធ្លាក់ខ្លាំង

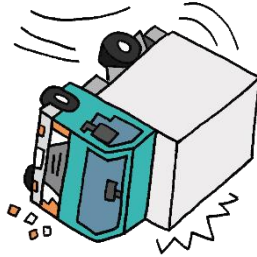
ពេលមានភ្លៀងធ្លាក់ខ្លាំង មានរឿងដូចខាងក្រោម៖

រន្ទះបាញ់



រន្ទះបាញ់។

ខ្យល់បក់



ខ្យល់បក់ខ្លាំង។

គ្រោះមហន្តរាយ
យដីល្អ្លាប់



ភ្នំរំលំដួល។

ទឹកជំនន់



ទឹកទន្លេហូរហៀរ។

ទឹកជំនន់ផ្ទះ



ទឹកទន្លេចូលក្នុងផ្ទះ។

ការជន់លិចផ្លូវ



ទឹកទន្លេហូរលើផ្លូវ។

2. នៅពេលដែលខ្យល់ខ្លាំង

ពេលខ្យល់បក់ខ្លាំង មានរឿងដូចខាងក្រោម៖

មិនអាចដើរ



អ្វីៗហោះហើរ



អ្វីៗធ្លាក់ពីលើ



3. ក្នុងករណីមានភ្លៀងធ្លាក់ខ្លាំង ឬព្យុះទីហ្វុង

- ពិនិត្យព័ត៌មានតាមទូរទស្សន៍ ឬអ៊ីនធឺណិត។

មើលនៅខាងក្រៅផ្ទះ។

ដាក់វត្ថុដែលទំនងជាត្រូវបានផ្តួចផ្តើមដោយខ្យល់នៅខាងក្នុងអាគារ។
បិទបង្អួច និងទ្វារ ហើយចាក់សោពួកគេ។

- រៀបចំអ្វីដែលអ្នកត្រូវការដើម្បីឱ្យអ្នកអាចគេចខ្លួនបានគ្រប់ពេល។

※សូមមើលទំព័រទី 13 សម្រាប់អ្វីដែលអ្នកត្រូវការពេលរត់គេច។

- កុំទៅកន្លែងគ្រោះថ្នាក់។

វាមានគ្រោះថ្នាក់ក្នុងការនៅជិតទន្លេ មហាសមុទ្រ ឬភ្នំ។

- ភ្នំនិងប្រាំងច្នៃចោទអាចដួលរលំ។

ភ្លៀងធ្លាក់ខ្លាំង និងខ្យល់ព្យុះធ្វើឱ្យដីទន់។
ប្រាំងច្នៃចោទអាចដួលរលំ។
អ្នកដែលរស់នៅក្បែរប្រាំងច្នៃចោទត្រូវតែលឿនជាង។

ព័ត៌មានរបស់ទីភ្នាក់ងារឧតុនិយមជប៉ុន

កម្រិតការជូនដំណឹង	ព័ត៌មាន	អត្ថន័យ
1	ព័ត៌មានព្រមានជាមុន	វាអាចនឹងមានភ្លៀងធ្លាក់ខ្លាំង។ ប្រមូលព័ត៌មានថ្មី។
2	ការណែនាំអំពីជំនន់ទឹកភ្លៀង	ចាប់ពីពេលនេះតទៅ ភ្លៀងនឹងកាន់តែធ្ងន់។ ត្រៀមខ្លួននៅពេលអ្នករត់ចេញ។
3	ការព្រមានអំពីជំនន់ទឹកភ្លៀង	ភ្លៀងធ្លាក់ខ្លាំង។ មនុស្សចាស់គួរតែជម្លៀសចេញ។
4	ព័ត៌មានព្រមានអំពីការអិលបាក់ដី	ភ្នំនិងដួលរលំ។ សូមអ្នកទាំងអស់គ្នារត់ទៅកន្លែងមានសុវត្ថិភាព។
5	ភ្លៀងធ្លាក់ខ្លាំងព្រមានពិសេស	មានគ្រោះថ្នាក់ដល់ជីវិតរបស់អ្នក។ សូមចាត់វិធានការដើម្បីការពារអាយុជីវិត។



ភ្លើង

1. ក្នុងករណីអគ្គិភ័យ

I. «ភ្លើង!» ខ្ញុំនិយាយខ្លាំងៗ។ ខ្ញុំនឹងប្រាប់មនុស្សជុំវិញខ្ញុំ។

សំឡេងរោទិ៍ភ្លើងលំនៅដ្ឋាន

ផ្សែង និងកំដៅបង្កជាសំឡេងខ្លាំង។

បង្រៀនមនុស្សគ្រប់គ្នាអំពីភ្លើងដោយប្រើសំឡេង។

II. ទូរស័ព្ទទៅលេខ 119 ។ ឥតគិតថ្លៃ។

របៀបចុច 119

① «មានភ្លើង»

② «នេះគឺជា 〇〇 Ward〇〇-Chome〇-No.〇〇〇 ផ្ទះល្វែង។
〇〇 វានៅជាប់មជ្ឈមណ្ឌលសហគមន៍។»

③ «កំពុងឆេះ។»

④ «ខ្ញុំឈ្មោះ 〇〇។

លេខទូរស័ព្ទគឺ 〇〇〇-〇〇〇〇។»



III. ពន្លត់ភ្លើងដោយប្រើឧបករណ៍ពន្លត់អគ្គិភ័យឬទឹក។

ប្រសិនបើអ្នកមិនមានឧបករណ៍ពន្លត់អគ្គិភ័យទេ វាយភ្លើងដោយប្រើខ្នើយ
ឬគ្របវាដោយកន្សែងសើម ឬសន្លឹក។



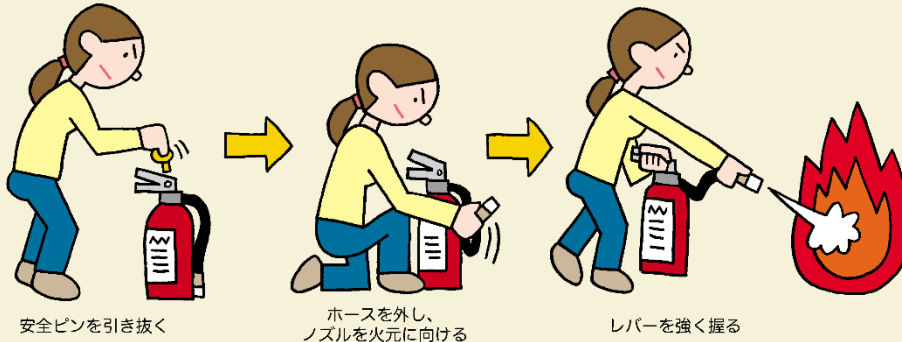
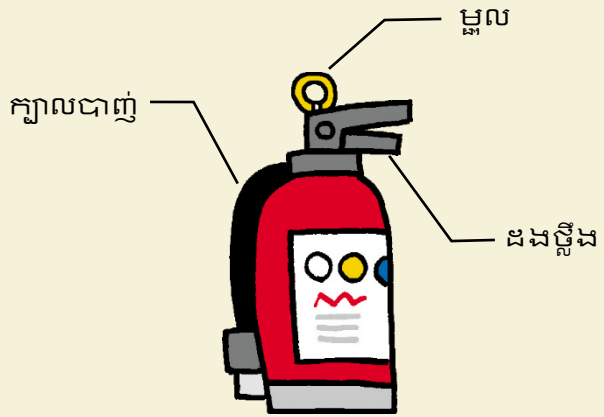
កុំប្រឡាក់ទឹកលើផែងដែលមានប្រេង

ចង្រ្កានប្រេង ឬឧបករណ៍អគ្គិសនី!



បំពង់ពន្លត់អគ្គិភ័យ

- ① ដកម្ជុលចេញ
- ② កាន់ចុងក្បាល
- ③ ចម្ងាយប្រហែល 3 ម៉ែត្រ
- ④ កាន់ដងថ្លឹង
- ⑤ ចាក់ទៅបាតភ្លើង



安全ピンを引き抜く

ホースを外し、ノズルを火元に向ける

レバーを強く握る

IV. បើភ្លើងមិនរលត់ទេ រត់ទៅ។

ជៀសវាងស្រូបផ្សែងនៅពេលរត់ចេញ។



ផ្សែងមានផ្ទុកឧស្ម័នគ្រោះថ្នាក់ !

ដាក់កន្សែងសើម ឬកន្សែងលើមាត់

និងច្រមុះរបស់អ្នក។

បន្ទាបខ្លួនរបស់អ្នកហើយរត់ចេញ។



នៅក្នុងអគារខ្ពស់ៗដូចជាអាជ្ញាធរមិន និងហាងលក់ទំនិញ

ចូររត់គេចខ្លួនដោយឡើងជណ្តើរ។

កុំប្រើជណ្តើរយន្ត។

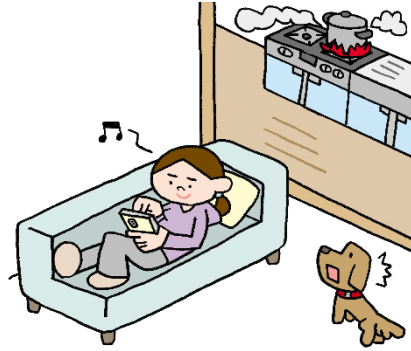
V. ខ្ញុំទៅខាងក្រៅ។ កុំចូលក្នុងអគារវិញ!

2. វិធីការពារភ្លើង

- កុំទុករបស់ដែលងាយនេះ នៅជុំវិញផ្ទះ។



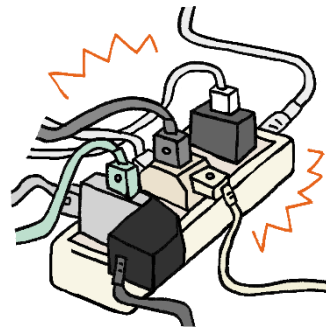
- បិទភ្លើងនៅពេលអ្នកចេញពីផ្ទះ បាយ។



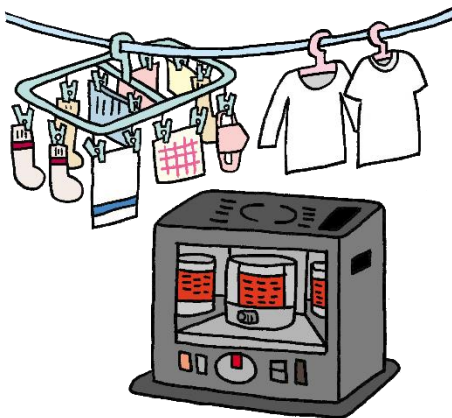
- នៅពេលអ្នកដក់បារិចប់ ចូរពន្លត់ភ្លើង។



- កុំភ្ជាប់ឧបករណ៍អគ្គិសនីច្រើនពេកទៅត្រីមួយ។



- កុំដាក់អ្វីដែលងាយនេះ នៅជិតចង្ក្រាន។



- កុំទុកឈើគូស ឬភ្លើងក្បែរកុមារ។



ត្រៀមខ្លួនសម្រាប់គ្រោះមហន្តរាយ

1. អ្វីដែលត្រូវធ្វើមុនពេលមានគ្រោះមហន្តរាយ

និយាយជាមួយគ្រួសារ និងមិត្តភក្តិរបស់អ្នក។

សម្រេចចិត្តកន្លែងដែលត្រូវរត់គេច និងរបៀបទំនាក់ទំនង។

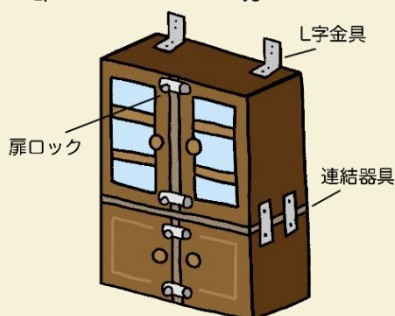
នៅពេលដែលរញ្ជួយដីកើតឡើង គ្រឿងសង្ហារឹមធ្លាក់ពីលើ។

អ្វីៗធ្លាក់ពីលើធ្មេញ។ កញ្ចក់នឹងបែក។

ដើម្បីជៀសវាងការរងរបួស កុំអនុញ្ញាតឱ្យគ្រឿងសង្ហារឹមធ្លាក់ទៅ។

អ្វីមួយដើម្បីរក្សាគ្រឿងសង្ហារឹមមិនឱ្យធ្លាក់ពីលើ

- ដំបងតានតឹង
- រាងអក្សរ L
- កម្រាលឥដ្ឋធន់នឹងការរញ្ជួយដី
- បន្ទះការពារការធ្លាក់



អ្វីមួយដើម្បីការពារកញ្ចក់បង្អួចពីការបែក

- ខ្សែភាពយន្តមិនបែក



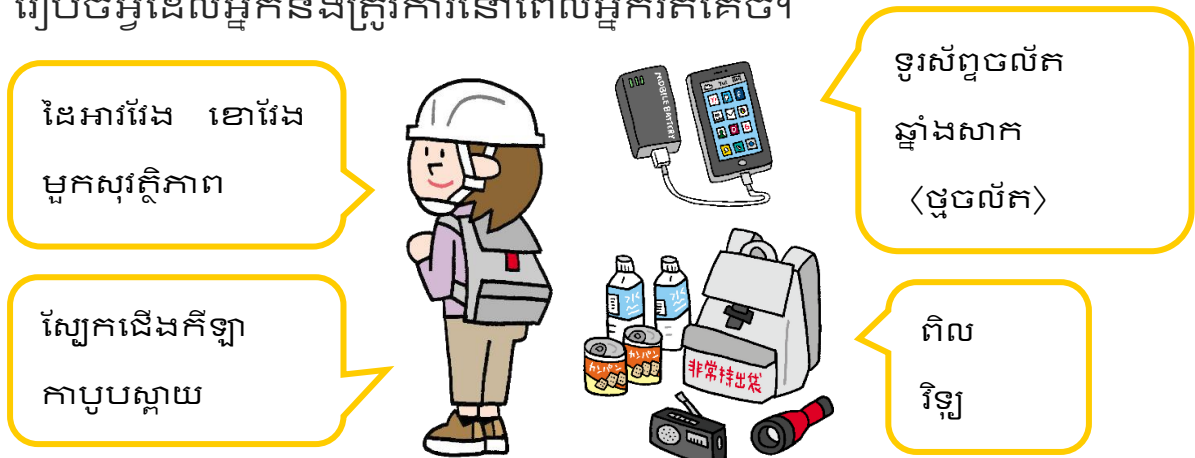
じしん 地震のときにさら ほん たな お
 地震のときに皿や本が棚から落ちます。

かぐ うえ おも お
 家具の上に重いものを置かないでください。



2. អ្វីដែលត្រូវរៀបចំមុនពេលមានគ្រោះមហន្តរាយ

រៀបចំអ្វីដែលអ្នកនឹងត្រូវការនៅពេលអ្នករត់គេច។



※មានរបស់ផ្សេងទៀតដែលអ្នកនឹងត្រូវការ ហើយរៀបចំនៅផ្ទះនៅពេលអ្នករត់គេច។

រៀបចំទឹកនិងអាហារយ៉ាងហោចណាស់ 3 ថ្ងៃ។

អាហារ	ជីកទឹក អាហារ	សំលៀកបំពាក់	សំលៀកបំពាក់ ខោទ្រនាប់ កន្សែង ឧបករណ៍ភ្លៀង ឧបករណ៍អាកាសធាតុគ្រជាក់
ថ្លៃ	ឱសថដែលអ្នកលេបនៅពេលដែលអ្នកមានអារម្មណ៍មិនល្អ លេបថ្នាំប្រចាំថ្ងៃ	សម្រូវការប្រចាំថ្ងៃ	ជាលិកា ធារ ភ្លុយ ឧបករណ៍សរសេរ ថង់ផ្លាស្ទិច ស្បែកជើង
អ្វីមួយដែលសំខាន់	លុយ កាតសាច់ប្រាក់ សៀវភៅសម្ងាត់ ត្រាហត្ថលេខា ប័ណ្ណធានារ៉ាប់រងសុខភាព ការកំណត់អត្តសញ្ញាណ ប័ណ្ណស្នាក់នៅ លិខិតឆ្លងដែន		

かぞく ともだち ひつよう じゅんび
家族や友達が必要なものも準備しましょう

<p>にんご 妊婦がいるとき 〈おなかに赤ちゃんがいる人〉</p>	<p>こうれいしゃ としよ 高齢者〈お年寄り〉がいるとき</p>
<p>せいりようひん 生理用品 ガーゼ さらし〈きれいな布〉 しんせいじようひん ほ してちよう 新生児用品 母子手帳など</p>	<p>かいごようひん 介護用品 い ば 入れ歯 おとなよう 大人用おむつ よく使うくすりなど</p>
<p>あか 赤ちゃんがいるとき</p>	
<p>ミルク 〈こな えきたい〉 にゅう ほ乳びん</p>	

かみ 紙おむつ ぼしてちよう 母子手帳など

ひなん

避難する

1. 避難の流れ

じしん 地震

じしんはっせい じしん 地震発生〈地震です〉

じぶん あんぜん かんが 自分で自分の安全を考えます。それから行動してください。



けいたいでんわ きんきゆうじしんそくほう じしん 携帯電話やテレビで緊急地震速報〈地震のニュース〉を見ます。

じぶん いえ ちか かし 自分の家や近くで火事がありますか？

じぶん いえ ちか いえ たてもの 自分の家や近くの家や建物がこわれていますか？

はい

いいえ

がっこう こうえん ひろ 学校や公園など広いところへ
いきます。

じしん かし 地震や火事はありません。

じぶん いえ す 自分の家は住むことができますか？

いいえ

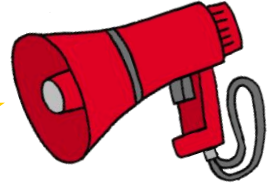
はい

ちか ひなんじよ 近くの避難所へにげます。

ひなんじよ い 避難所へは行きません。
いえ 家にいます。



おおあめ たいふう
大雨・台風



おおあめ ふう たいふう
大雨が降ります。台風がきます。
けいたいでんわ きしやうじやうほう
まずテレビや携帯電話で気象情報
てんき ニュース み
〈天気ニュース〉を見ます。

じぶん まち けいほう きしやうじやうほう
自分の町に警報などの気象情報がありますか？

はい

いいえ

ひなん じやうほう
避難の情報
けいかい
〈警戒レベル 3,4,5〉
がでていますか？

いいえ

きしやうじやうほう み
気象情報をずっと見ます。
き
聞きます。
しゅんび
にげる準備をします。

はい

ひなんじよ い きけん
避難所に行くことは危険〈あぶない〉ですか？

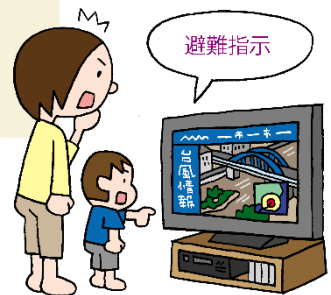
れい いえ なか みず はい
例) 家の中に水が入ってきました。
よる くら ちか み
夜で暗くて近くが見えません。

はい

いいえ

じぶん いえ ちか たてもの
自分の家や近くの建物の
たか
高いところへにげます。
きゅうじよ たす
救助〈助け〉をまちます。

ひなんじよ
避難所など
あんぜん
安全なところへにげます。



2. ^{ひなん}避難するところ

^{ひなんじょ}
避難所

^{さいがい}
災害のときにみんながにげるところ。

あなたの^{いえ}家の^{ちか}近くの^{がっこう}学校や^{こうみんかん}公民館です。

たくさんの^{ひと}人と^{せいかつ}生活します。

● ^{ひなんじょ}あなたの避難所

あなたの^{ひなんじょ}避難所の^{ばしょ}場所を^{しら}調べてください。

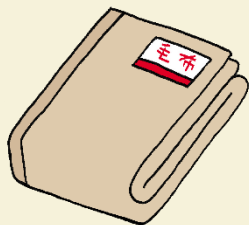
^{いえ}家から^{ひなんじょ}避難所までの^{ちず}地図を^{つく}作りましょう。

^{ちず}
地図



ひなんじょ 避難所にあるもの

● もうふ
毛布



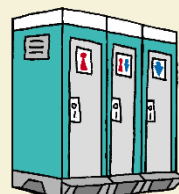
● みず
水



● はいきゆう
配給



● トイレ



● しょうほう
情報

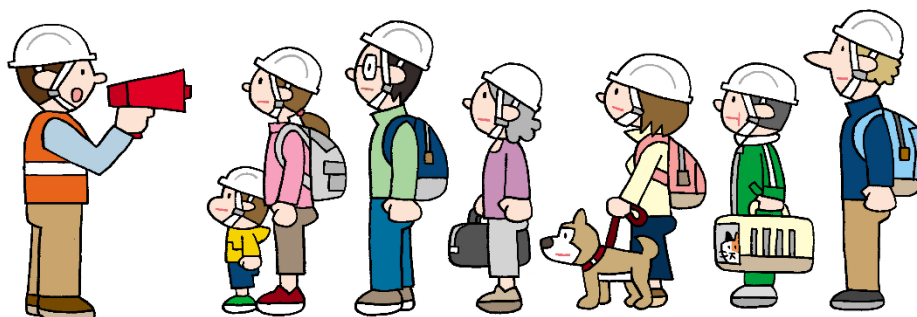


ひなんじょ まも 避難所で守るルール

- ひなんじょ ひと つか
避難所の人に、使うことが
できる場所を聞いてください。
- ほかのひと つか
ほかの人が使っている場所に
はいらないでください。
- まわりのひと せいかつ じかん
まわりの人と生活の時間
〈寝る時間、ごはんの時間〉
を合わせてください。
- ペット 〈動物〉 は一緒に
せいかつ
生活できません。
- ひなんじょ
避難所のものはみんな
つか
使います。
- しらないひと いっしょ せいかつ
知らない人と一緒に生活します。
あいさつをしましょう。

ひなん れんしゅう 避難する練習

がっこう かいしゃ ちょうない じぶん いえ ちか
学校や会社や町内〈自分の家の近く〉でおこなう防災訓練 〈避難の練習〉
ひ け れんしゅう さんか
火を消す練習〉に参加しましょう。



やくだ じょうほう 役立つ情報

1. ぼうさい やくだ たげんご じょうほう 防災に役立つ多言語の情報

くまもとけん がいこくじん
熊本県 外国人サポートセンター

Tel : 080-4275-4489 〈むりよう無料です〉

あ じかん げつようび きんようび やす
空いている時間：月曜日～金曜日 8：30～17：15 〈12/29～1/3 は休み〉

- にほんご日本語 ● えいご英語 ● ちゅうごくご中国語 ● かんこくご韓国語 ● べトナムごベトナム語 ● ネパールごネパール語 ● インドネシアごインドネシア語
- タガログごタガログ語 ● タイごタイ語 ● ポルトガルごポルトガル語 ● スペインごスペイン語 ● マレーごマレー語 ● フランスごフランス語
- ロシアごロシア語 ● ドイツごドイツ語 ● イタリアごイタリア語 ● ミャンマーごミャンマー語 ● クメールごクメール語 ● モンゴルごモンゴル語
- シンハラごシンハラ語 ● ヒンディーごヒンディー語 ● ベンガルごベンガル語

きしやうちやう
気象庁のホームページ

じしん おおあめ たいふう のなどの きしやうじやうほう気象情報
を み見ることができます。

NHK WORLD JAPAN

にほん日本やアジアのニュースを つた伝えます。

いちばんあた一番 さいがい新しい災害ニュースを み見ることができます。

えん0円で つか使えます。〈かねお金はいりません〉



For Android



For iPhone

Safety tips

じしん つなみ おおあめ けいほう とど
地震・津波・大雨の警報を届けます。

にほん日本にいる がいこくじん外国人のためのアプリです。

えん0円で つか使えます。〈かねお金はいりません〉



For iPhone

2. ぼうさい 防災メモ

For Android

● なまえ

● わたしの^{くに}国

● おとこ 男 ・ おんな 女

● ^{せいねんがっぴ}生年月日

● パスポートNo.

● ^{けつえきがた}血液型 A B O AB

● ^{ざいりゅう}在留カードNo.

● ^{じゅうしょ}住所

● ^{でんわばんごう}電話番号

● ^{かいしゃ がっこう なまえ}会社・学校の名前

● ^{かぞく なまえ}家族の名前

● ^{かいしゃ がっこう でんわばんごう}会社・学校の電話番号

● ^{かぞく でんわばんごう}家族の電話番号

● ^{びょうき}病気はありますか？

● ^{さいがい}災害のときに^{かぞく あ ばしょ}家族と会う場所

● ^のいつも飲んでいるくすり

● ^{しょうぼう かじ きゅうきゅうしゃ}消防〈火事・救急車〉 : 119

● ^{けいさつ}警察 : 110

● ^{たいしかん}大使館 :

● ^{やくしょ}役所 :

● ^{びょういん}病院 :

これは^{さいがい}災害のときに^{ひつよう}必要です。
^{じぶん か も}自分で書いて持っておきましょう。



3. さいがい つか にほんご 災害のときに使う日本語

きんきゅうじしんそくほう 緊急地震速報	つよ ゆ すうびょうまえ し 強い揺れがくる数秒前のお知らせ
よしん 余震	おお じしん ちい じしん 大きな地震のあとの小さい地震
しんど 震度	じしん ゆ おお 地震の揺れの大きさ
つなみ 津波	とても おお くい なみ とても大きくてはよい波
とうかい 倒壊	いえ たても の たお こわ 家や建物が倒れて壊れること
ほうふう 暴風雨	とても つよ かせ あめ とても強い風と雨
ほうふういき 暴風域	たいふう 台風のときにとても強い風がふくところ
しんすい 浸水	みず いえ なか はい 水が家の中に入ること
かんすい 冠水	みず どうろ はい 水が道路に入ること
かじ かせい 火事/火災	いえ も 家やものが燃えること
ひなん 避難	あんぜん 安全なところへにげること
ていでん 停電	てんき き 電気が消える
だんすい 断水	みず つか 水が使えなくなること
ふつう 不通	てんき すいどう つか 電気・ガス・水道が使えないこと

きしょうちょう し つか にほんご 気象庁のお知らせで使う日本語

ちゅういほう 注意報	これからさいがい お これから災害が起こるおそれがあります
けいほう 警報	おお さいがい 大きな災害が起こります
とくべつけいほう 特別警報	とても きけん とても危険です

